

● FINANCOVÁNÍ TĚLOVÝCHOVY A SPORTU V ČSTV ●

FINANCOVÁNÍ ČSTV ZE STÁTNÍCH PROSTŘEDKŮ 2002–2008

Následující dokument ukazuje názorně vývoj financování sportu v ČR a v ČSTV ze státních zdrojů v posledních letech. Státní prostředky jsou rozhodnutím Ministerstva školství, mládeže a tělovýchovy přerozdělovány zpravidla cestou střešních organizací, někdy přímo konečným uživatelům. Prostřednictvím ČSTV jsou tak dotace rozesílány republikovým sportovním svazům a regionálním organizacím, sdruženým v ČSTV. Pro dělení prostředků jsou používány klíče stanovené Ministerstvem školství, mládeže a tělovýchovy. U programu VIII – Údržba a provoz sportovních zařízení má ČSTV možnost přizpůsobit rozdělení podle rozhodnutí své valné hromady.

Tento dokument byl vytvořen proto, aby ukázal, jak se v návaznosti na vývoj celého státního rozpočtu ČR mění rozpočet MŠMT, a jaká částka je uvolňována na podporu tělovýchovy a sportu. Přestože státní rozpočet ve svém objemu neustále narůstá, stejně tak rozpočet MŠMT, podpora sportu ze strany státu v celkovém objemu zůstává od roku 2002 prakticky stále na stejné výši. Pokud vezmeme v úvahu inflaci za sledované období a nárůst cen všech vstupů, je prokazatelné a zřetelné, že státní podpora sportu se každoročně snižuje.

Současný trend nemohou vlastní zdroje ČSTV vyrovnat. Navyšování výtěžku SAZKA a.s., který je jejich hlavní součástí, omezují průběžně přijímané zákony, který stanovují povinnost pro SAZKA a.s. odvádět stále větší daně a poplatky (připravuje se další omezení – zdanění výher z her a loterií). Státní legislativa tak zejména v poslední době tvorbu vlastních zdrojů limituje. Rokem 2008 poprvé stát tuto skutečnost nepřímo uznal, a vyčlenil ze státního rozpočtu samostatnou podporu této oblasti ve výši 300 mil. Kč. (pro ČSTV z toho cca 203 mil.). Stejná podpora je zapsána i v návrhu státního rozpočtu 2009. Výpadky za roky 2006 a 2007 to však nenahradí.

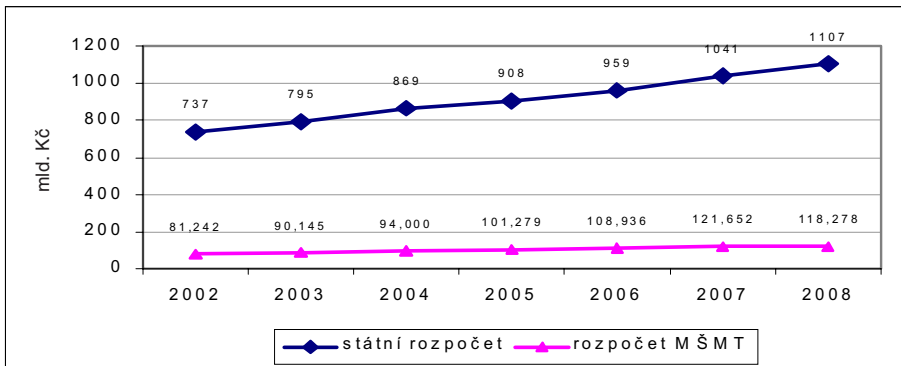
Rozhodli jsme se zveřejnit tento přehled také proto, že ve druhé polovině letošního roku, po olympijských hrách, se mediálně šířily různé neúplné zprávy o financování českého sportu. Z těchto zpráv mohla veřejnost nabýt dojmu, že sport v ČR je od státu financován nadstandardně. Pokud však srovnáme částky, které vydávají na sport země srovnatelné s ČR, je tomu přesně naopak. Oblíbeným tématem médií jsou také informace o SAZKA a.s., jak se její odvody sportu snižují. Z údajů, které přinášíme, si může každý vytvořit svůj názor.

Úvodem základní informace o ČSTV:

- sdružuje 1 533 279 sportovců v 9 222 TJ a SK
- sdružuje sportovní svazy, jejichž sporty jsou v programu OH i republikové svazy neolympijských sportů, a regionální sdružení ČSTV na území okresů ČR.
- je příjemcem dotací ze státního rozpočtu, které na základě rozhodnutí MŠMT ČR poskytuje sportovním svazům, tělovýchovným jednotám a klubům
- přijímá, rozděluje, využívá a vyúčtovává část výtěžku SAZKA a.s. a dividend akciových společností s majoritou ČSTV
- prochází kontrolami Nejvyššího kontrolního úřadu
- má přehled o zdrojích a způsobu financování českého sportu.

1. Vývoj státního rozpočtu a rozpočtu MŠMT

Z tabulky je patrný nárůst objemu státního rozpočtu a nárůst rozpočtu MŠMT. Za posledních 7 let narostl státní rozpočet o více jak 50 % a rozpočet MŠMT o více jak 45 %.



2. Rozdělování státních prostředků:

MŠMT poskytuje ze svého rozpočtu prostředky občanským sdružením a resortním sportovním centrům MO, MV a MŠMT. Dotace občanským sdružením jsou poskytovány formou každoročně vyhlášených programů. MŠMT vyhláší 8 neinvestičních programů.

Oblast sportovní reprezentace

- I. Státní sportovní reprezentace
- II. Sportovní centra mládeže
- III. Příprava sportovně talentované mládeže
- IV. Základní sportovní střediska (sportovní třídy)

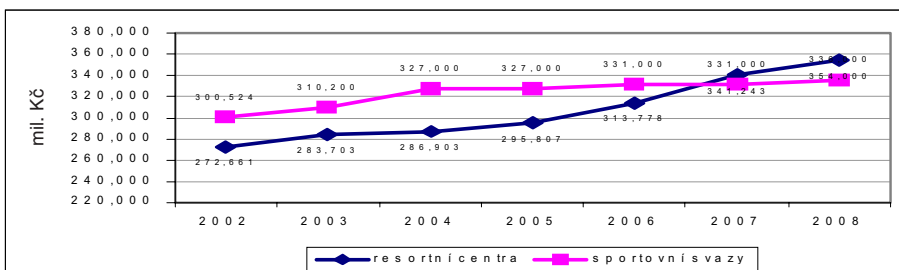
Oblast veřejně prospěšných programů

- V. Národní program rozvoje sportu pro všechny
- VI. Sport a škola
- VII. Sport zdravotně postižených
- VIII. Údržba a provoz sportovních a tělovýchovných zařízení

Každý program má vlastní klíč k objektivnímu dělení. Klíče dělení určuje MŠMT, oponentury podkladů, předložených svazy, projednávají expertní skupiny. ČSTV administrativně zabezpečuje a vyúčtovává roční dotace, které stejně tak jako ostatní sřešní sportovní organizace v ČR (Česká obec sokolská, Orel, Sdružení sportovních svazů, Asociace sportu pro všechny, Automotoklub ČR, a další) od MŠMT obdrží. Do TJ/SK jsou směřovány především programy V. a VIII. Zde představujeme vývoj výše státních dotací v jednotlivých vyhlášených programech:

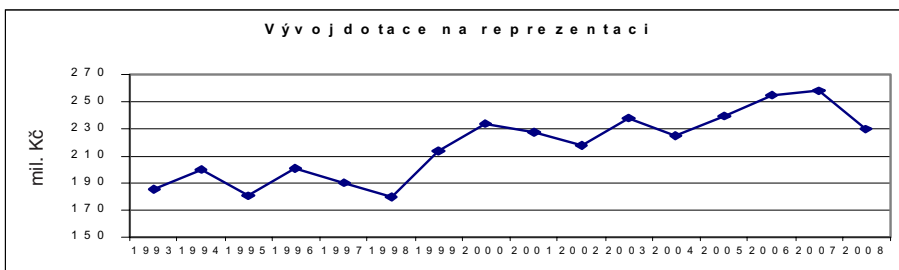
3. Vývoj dotace na státní sportovní reprezentaci – Program I.

Tabulka ukazuje vývoj financování státní sportovní reprezentace z MŠMT. Prostředky pro sportovní svazy jsou rozdělovány podle klíče MŠMT. Jedná se o všechny sportovní svazy v ČR, ne jen o svazy v ČSTV. Resortní sportovní centra jsou tři – Armádní středisko vrcholového sportu Ministerstva obrany ČR Dukla Praha, Vysokoškolské sportovní centrum Ministerstva školství, mládeže a tělovýchovy ČR, a Resortní sportovní centrum Odboru sportu Ministerstva vnitra ČR. Za posledních 7 let se podpora státní reprezentace ve sportovních svazech navýšila cca o 12 %.



- **POUŽITÍ** – podpora přípravy reprezentantů, seniorů a juniorů, jejich účast na vrcholných mezinárodních soutěžích (nelze použít na mzdy úředníků svazu, pouze trenérů).
- **KLÍČ DĚLENÍ** – podle sportovní úspěšnosti za poslední 3 roky, mezinárodní a domácí popularity, ekonomické náročnosti, podle místa konání soutěží (ME, MS) + další
- **2008 – celkem 336 mil. Kč, z toho ČSTV 229,5 mil. Kč**

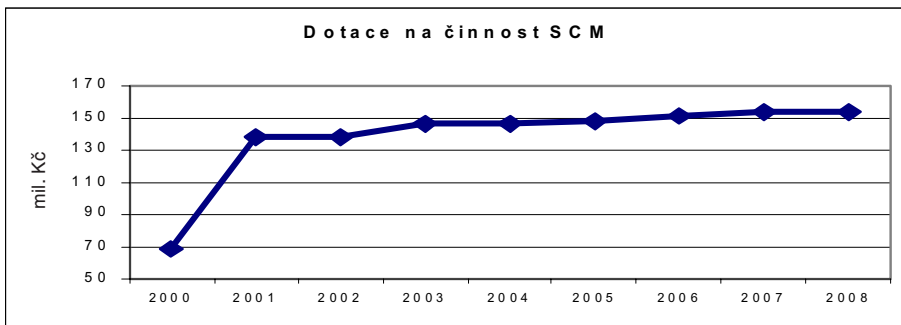
Pro svazy sdružené v ČSTV pak přehled výše dotací určených na státní reprezentaci vypadá takto:



4. Vývoj dotace na Sportovní centra mládeže (SCM) – Program II.

- **POUŽITÍ** – podpora projektů sportovní přípravy talentovaných sportovců dorostenecké a juniorské kategorie (15 až 19 let). Určeno sportovním svazům především olympijských sportů.
- **KLÍČ DĚLENÍ** - podle sportovní úspěšnosti za poslední 3 roky, počtu zřizovaných SCM, počtu sportovců mládeže ve svazu, ekonomické náročnosti na základě projektu, schváleného MŠMT
- **2008 – celkem 175 mil. Kč, z toho ČSTV 153,7 mil. Kč**

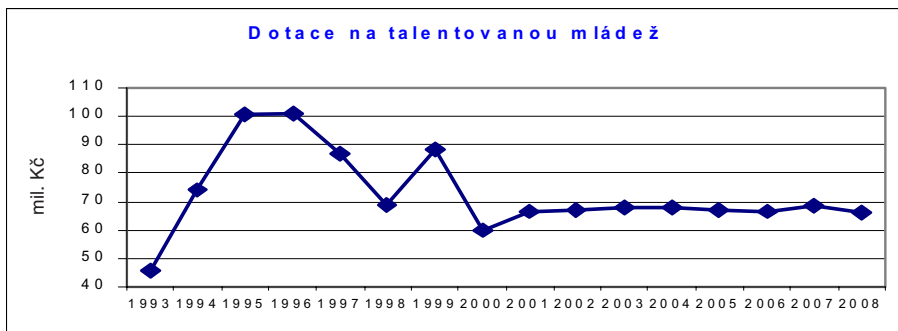
Navýšení od roku 2002 činí 12 %. Pro svazy sdružené v ČSTV pak vývoj dotací určených na SCM vypadá takto:



5. Vývoj dotace na přípravu sportovně talentované mládeže – Program III.

- **POUŽITÍ** – podpora přípravy sportovně talentované mládeže v občanských sdruženích (činnost jednotlivců, klubů, s určením na výcvikové tábory, sportovní materiál a mzdy trenérů, testování sportovců, kontrolní srazy atd.). Určeno všem sportovním svazům, mající reprezentaci
- **KLÍČ DĚLENÍ** – podle sportovní úspěšnosti za poslední 3 roky a počtu sportovců mládeže
- **2008 – celkem 83 mil. Kč, z toho ČSTV 68,0 mil. Kč**

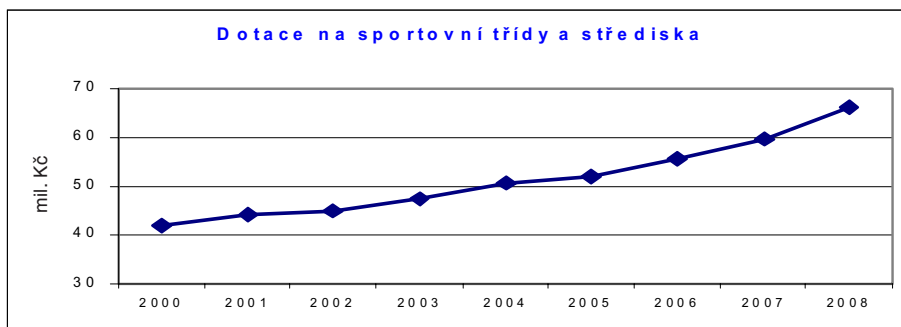
Od roku 2002 se výše dotace prakticky nezměnila. Pro ČSTV byl vývoj následující:



6. Vývoj dotace na sportovní třídy (nově sportovní střediska) – Program IV.

- **POUŽITÍ** – podpora přípravy žáků sportovních tříd ZŠ a dále sportovních středisek (bez vazby na školy), zpravidla ve věku 6 až 15 let (určeno především na mzdy trenérů) dle projektů schválených MŠMT. Program je určen pro sportovní svazy olympijských sportů.
- **KLÍČ DĚLENÍ** – sportovní úspěšnost za poslední 3 roky, počet zřizovaných ST, počet sportovců mládeže, ekonomická náročnost na základě projektu, schváleného MŠMT
- **2008 – celkem 71 mil. Kč, z toho ČSTV 66,1 mil. Kč**

Toto je jediný program, kde navýšení kopíruje vývoj rozpočtu MŠMT. Od roku 2002 45 %. Dáno je to především růstem počtu ST a jednorázovou valorizací mezd trenérů-učitelů. Pro svazy ČSTV ukazuje vývoj následující tabulka:



7. Vývoj dotace Národního programu rozvoje sportu pro všechny – Program V.

- **POUŽITÍ** – podpora pravidelné činnosti dětí a mládeže, otevřené tělovýchovné a sportovní akce se zapojením veřejnosti. Program je určen na úrovni MŠMT pro občanská sdružení, zabývající se sportem pro všechny, v ČSTV pro TJ a SK a dále pro vybrané svazy dle rozhodnutí MŠMT (svaz rekreačního sportu a další)
- **KLÍČ DĚLENÍ** – na úrovni MŠMT expertním posouzením předložených projektů, v ČSTV dle členské základny okresních organizací a dále na jednotlivé akce. ČSTV neúspěšně usiluje o větší podíl na tomto programu. V roce 2007 v ČSTV uskutečnilo 1041 akcí pro veřejnost s účastí 101.715 osob
- **2008 – celkem 35 mil. Kč, z toho ČSTV 9,8 mil. Kč**

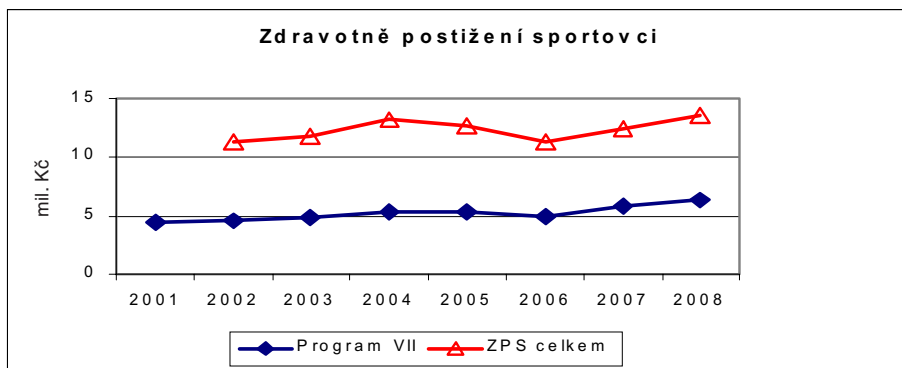
8. Vývoj dotace programu Škola a sport – Program VI.

- **POUŽITÍ** – podpora pravidelné sportovní činnosti žáků školních a vysokoškolských sportovních klubů včetně soutěží dle projektů přijatých MŠMT. V ČSTV může využít pouze pouze Česká asociace univerzitního sportu.
- **KLÍČ DĚLENÍ** – expertním posouzením předložených projektů
- **2008 – celkem 20 mil. Kč, z toho ČAUS 4,9 mil. Kč**

9. Vývoj dotace na sport zdravotně postižených – Program VII.

- **POUŽITÍ** – podpora zapojení zdravotně postižené mládeže a dospělých do pravidelné sportovní činnosti včetně domácích a mezinárodních soutěží v ČR. Program je určen pro specializovaná sportovní sdružení zdrav.postižených
- **KLÍČ DĚLENÍ** – expertní posouzení MŠMT
- **2008 – celkem 7,2 mil. Kč, z toho ČSTV (Unie zdravotně postižených sportovců) 6,3 mil.**

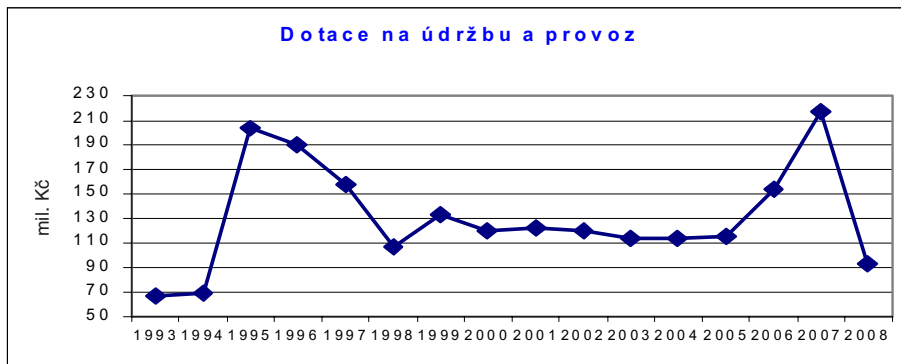
UZPS se částečně podílí také na čerpání programů I a III (ve výši 7,3 mil. Kč). Vyjádřeno tabulkou:



10. Vývoj dotace údržbu a provoz sportovních zařízení – Program VIII.

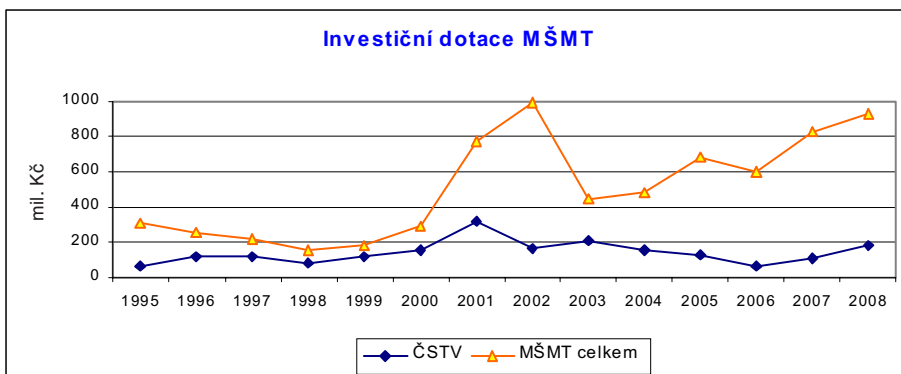
- **POUŽITÍ** – podpora udržování a provozování sportovních a tělovýchovných zařízení ve vlastnictví a dlouhodobém pronájmu. Určeno pro zastřešující občanská sdružení a další NNO dle předložených projektů.
- **KLÍČ DĚLENÍ** – na úrovni MŠMT podle objemu majetku a členské základny, v ČSTV pak rozhodnutím valné hromady podle objem vynaložených nákladů na údržbu a na energie.
- **2008 – celkem 181 mil. Kč, z toho ČSTV 94,1 mil. Kč.**

V roce 2006 a 2007 byly dotace mimořádně navýšeny rozhodnutím Poslanecké sněmovny. V roce 2008 však byla částka nepochopitelně snížena. Stav sportovišť v ČR je jedním z nejhorších v EU. Současná úroveň státní podpory pro ČSTV dosahuje necelých 80 % částky poskytnuté v r. 2002:



11. Investiční dotace

- **POUŽITÍ** – výstavba a zásadní rekonstrukce sportovních a tělovýchovných zařízení ve vlastnictví a dlouhodobém pronájmu TJ, SK a svazů, výjimečně měst a obcí. Program je určen pro zastřešující občanská sdružení a další sportovní organizace, případně obce dle požadavků.
- **KLÍČ DĚLENÍ** – na úrovni MŠMT na základě uplatněných investičních záměrů, od roku 2007 část vyčleněna pro výběr ze strany střešních občanských sdružení a část pro individuální rozhodnutí MŠMT.
- **OBJEM DOTACE** – výrazně ovlivněn rozhodnutím poslanecké sněmovny při schvalování státního rozpočtu (tzv. porcování medvěda). Objem státní dotace ovlivňují jmenovité dotace, schválené Poslaneckou sněmovnou Parlamentu ČR při projednávání státního rozpočtu. Do roku 2000 tyto akce byly zahrnuty do rozpočtu MŠMT a byly financovány přímo, v letech 2002–2006 byly financovány prostřednictvím Ministerstva financí ČR a od roku 2007 zahrnuty opět v rozpočtu MŠMT.
- **2008 – celkem 925,1 mil. Kč, z toho ČSTV 177,8 mil. Kč**



12. Výhled podpory sportu z MŠMT na rok 2009

Z údajů, které jsou dostupné, je patrné, že v roce 2009 bude opět státní dotace pro sport nižší, než v roce předchozím. A to i v absolutní hodnotě. Bez ohledu na inflaci a prudký vzestup cen zejména energií, nezbytných pro provoz sportovních a tělovýchovných zařízení. Přes písemné i osobní intervence, učiněné v průběhu letošního roku představiteli ČSTV ale i celého sportovního prostředí v ČR (Všesportovní kolegium ČR) k dramatickým nárůstům nákladů na provoz sportovišť, MŠMT na situaci reagovalo dalším snížením státní podpory.

Situace je o to nepochopitelnější, že rozpočet MŠMT byl navýšen o dalších 16 miliard Kč. Ze 118 na 134 miliard Kč. V oblasti sportu je však oproti roku 2008 navrhováno snížení o 334 mil. Kč, z 2,2 na 1,9 miliardu což představuje snížení podpory o 15 %. Přičemž je navrhováno nejvíce snížit program investic a bohužel i program na podporu údržby a provozu sportovních zařízení. Je tak možné, že pro mnohá sportovní zařízení se situace již stane neúnosnou.

ČSTV i další sportovní střešní organizace v ČR důrazně naléhají na Ministerstvo školství, mládeže a tělovýchovy, aby přehodnotilo návrh rozpočtu na podporu sportu pro rok 2009, a posílilo oblasti, kde se situace stává kritickou. To je zejména údržba a provoz sportovních zařízení. Argumenty na obhajobu tohoto požadavku jsou nezpochybnitelné. Zájem státu na zachování sportovní a tělovýchovné činnosti v České republice nepochybně existuje. Není však vyjádřen adekvátní podporou.

Funkce sportu je pro společnost nepostradatelná. Z hlediska zdravotního, výchovného, vzdělávacího, ale i ekonomického a sociálního přínosu, není pro stát žádná jiná oblast tak efektivní. Jenom sociální hodnota sportu v ČR, vyjádřená částkou, kterou by stát musel vydat na mzdy zaměstnanců kdyby neexistovali dobrovolní funkcionáři – trenéři a cvičitelé, je vyjádřena v miliardách korun ročně (evropská studie). Nezbytvá, než na situaci do které se sport v ČR dostává, veřejně upozorňovat a nárokovat na MŠMT alespoň takovou podporu, aby se začala přibližovat standardu zemí EU.

Ing. Vladimír Srb, Mgr. Jan Boháč

FINANCOVÁNÍ ČSTV Z VLASTNÍCH PROSTŘEDKŮ

Co jsou vlastní prostředky ČSTV?

Za vlastní prostředky ČSTV jsou prohlášeny ty příjmy, o kterých takto rozhodne Valná hromada ČSTV. Historicky jde o následující příjmy:

1. Výtěžek společnosti SAZKA a.s. kde je ČSTV, vedle ČOS, Orla, ATJSK, ČOV, ČASPV, Autoklubu ČR, Sdružení sportovních svazů ČR a Českého střeleckého svazu, akcionářem.
Sazka tedy nepatří státu, jak je někdy mylně publikováno.
2. Dividendy akciových společností provozující lyžařské areály v Krkonoších, Nakladatelství Olympia, kde je ČSTV akcionářem
3. Úrok z rezervního fondu ČSTV, pokud tak samostatně rozhodne Valná hromada ČSTV.

4. Příjem z úspor rozpočtu ČSTV, pokud tak rozhodne Valná hromada ČSTV.
5. V roce 2008 poprvé státní dotace na rozvoj tělovýchovy a sportu od Ministerstva financí ČR.

Jak jsou bilancovány vlastní prostředky pro daný rok?

Bilance vlastních prostředků se připravuje v období leden–březen daného roku s tím, že konečnou bilanci schvaluje Valná hromada ČSTV v dubnu tohoto roku. Jednotlivé druhy příjmu do kategorie vlastních prostředků mají různou dobu splatnosti.

1. Výtěžek SAZKA a.s. je plánován za období daného roku s tím, že bude zálohově placen v průběhu tohoto roku a jeho konečná výše a zaplacení doplatku bude v roce následujícím,
2. Dividendy akciových společností jsou příjmem daného roku a nejpozději v červnu běžného roku jsou také zaslány na účet ČSTV.
3. Úrok z rezervního fondu ČSTV je částka, která je známa k 31. 12. předcházejícího roku, tedy tyto prostředky jsou již v době konání Valné hromady ČSTV na účtu ČSTV.
4. Příjem z úspor je rovněž realizován v předcházejícím roku, takže výše příjmu je známa k 31. 12. předcházejícího roku a prostředky jsou na účtu ČSTV.
5. Státní dotace na rozvoj tělovýchovy a sportu od MF ČR je dotace s běžným statutem dotace ze státního rozpočtu, to znamená, že musí být poskytnuta a také vyčerpána v daném kalendářním roce.

Proč výtěžek společnosti SAZKA a.s. má jiný režim než jiné zdroje ?

Tento stav má již dlouholetou tradici a vyplývá z rozdílných ustanovení zákona č. 202/1990 Sb. (Zákon o loteriích a jiných podobných hrách) a ustanovení obchodního zákona. Stav je následující.

1. Smlouva o poskytnutí části výtěžku z provozování loterií a jiných podobných her, kterou uzavřel Český svaz tělesné výchovy a SAZKA a.s. dne 27. 10. 1998 s cílem upravit přímé financování výtěžkem od roku 1999 je koncipována ve smyslu ustanovení zákona č. 202/1990 Sb., konkrétně § 16 odst. 1 a 3 zákona).
2. Proto v čl. III odst. 2 smlouvy je tento text: „Příjemce je povinen nejdéle do devadesáti dnů od skončení účetního období SAZKA a.s. doložit užití poskytnutých prostředků (§ 16 odst. 1 a 3 zákona)“.
3. To v praxi znamená, že ČSTV je povinen účtovat o výtěžku daného roku s tím, že v minulosti bylo o tomto výtěžku účtováno na pohledávkách, po doporučení auditora pak na dohadných položkách. Předpokládaný výtěžek, jehož výše bude potvrzena na květnové valné hromadě společnosti SAZKA a.s. (jedná se o výtěžek roku předcházejícího), je znám v polovině března, a proto je možné požadované potvrzení vydat, byť v prohlášení ČSTV je klauzule, v jakých předpokládaných termínech bude doplatek doplacen.
4. SAZKA a.s. se vždy snažila alespoň část plánovaného výtěžku za daný rok uhradit ve 2. pololetí daného roku, část před konáním jak Valné hromady ČSTV, tak i své valné hromady a doplatit výtěžek do cca poloviny září následujícího roku.
5. Tento postup sice nemá plnou podporu ustanovení obchodního zákona, neboť zde je hovořeno o absolutním zákazu vyplácet zisk zálohově před konáním řádné

valné hromady, která se musí uskutečnit do 30. 6. roku následujícího po skončení účetního období, avšak různým výkladem byl tento postup tolerován, a to i při vydání obligací v souvislosti se stavbou arény (dříve Sazka Aréna, nyní O₂ Aréna).

Co tedy ČSTV vyplácí v daném roce z vlastních prostředků?

ČSTV může samozřejmě vyplácet pouze ty prostředky, které obdrží. Jde tedy o:

1. Prostředky pod body 2, 3 a 4 a v roce 2008 také pod bodem 5.
2. V minulých letech pak mohl ČSTV vyplácet prostředky z bodu 1, a to ve výši, kterou obdržel ve druhém pololetí daného roku, jako zálohu výtěžku tohoto roku.
3. K dalšímu financování je využíván „Rezervní fond ČSTV“

Z těchto prostředků byly financovány jak sdružené subjekty, tak i rozpočet ČSTV.

Jak to, že však ČSTV platí prostředků více než dostal?

Zde je třeba konstatovat, že ČSTV má k dispozici tzv. „Rezervní fond“, který byl vytvořen usnesením Valné hromady ČSTV v roce 1998 a jehož základním vkladem byl zisk z prodeje společnosti SPORT-TURIST a.s, které byl ČSTV většinovým vlastníkem. Do tohoto fondu pak v následujících letech byly převáděny zisky z prodeje dalšího akciového kapitálu a z prodeje tzv. „opuštěného majetku“. Tento fond má přibližnou hodnotu 350 mil. Kč a byl výše uvedeným rozhodnutím Valné hromady ČSTV určen výhradně k průběžnému financování sdružených subjektů a nikoliv k půjčkám, dotacím či jinému využívání.

Protože tento fond disponuje pouze finančními prostředky (nikoliv cennými papíry apod.), může být v daném roce pro účely financování rozpočtu ČSTV a sdružených subjektů plně využit.

Co je pravdy na tvrzení, že rezervní fond již neexistuje?

Toto tvrzení je občas šířeno, je však nekorektní a nezakládá se na pravdě. Pouze platí, že oproti prvním letům své historie je tento fond více zapojen do financování, protože jednak klesají zálohové odvody výtěžku SAZKA a.s. v daném roce a jednak se vlastní zdroje rozpočtují ve větším objemu. Proto bývá pravidlem, že celý objem je použit k financování daného roku, k 31. 12. není na účtu tohoto fondu mnoho prostředků. Přehled o pohybu prostředků na tomto rezervním fondu je předkládán Valné hromadě ČSTV.

Proč klesají zálohové odvody výtěžku SAZKA a.s.?

Klesání zálohových odvodů výtěžku SAZKA a.s. má několik příčin. Lze uvést především následující.

1. Zálohové odvody činily v letech 1999–2004 částku 51 mil. Kč měsíčně, pro všechny akcionáře Sazky, tedy pro ČSTV částku 34,671.330,- Kč. Vzhledem k tomu, že od r. 2005 zákon o DPH neumožnil SAZKA a.s. plně výtěžek hradit, klesly měsíční splát-

ky na objem 35 mil. Kč, tedy pro ČSTV na výši 23,794.050,- Kč. Tedy rozdíl skoro 11 mil. měsíčně.

2. Splátky, až na první tři léta (tedy 1999–2001), se uskutečňují vždy za měsíce září až prosinec, tedy celkem 4 splátky. V roce 2007 to však byly pouze tři splátky.
3. V roce 2008 se uplatnil i pod vlivem finanční krize poprvé problém o výkladu o nemožnosti poskytování záloh odvodu akcionářům, zatím pouze v daném roce, a proto lze očekávat, že SAZKA a.s. neuhradí v roce 2008 žádnou zálohovou splátku.

Co je pravdy na tom, že vlastní prostředky stále klesají?

Zde je potřeba upozornit na několik zásadních faktů, které jsou někdy úmyslně a účelově uváděny. Situace je následující s tím, že čísla jsou uváděna pod textem:

1. Pokud jde o výtěžek společnosti SAZKA a.s., tak platí, že výtěžek pro ČSTV byl za rok 2004 ve výši 690 mil. Kč, což odpovídá celkovému výtěžku společnosti pro akcionáře v objemu 1 miliarda a 15 mil. Kč.
2. V letech 2005–2007 byl výtěžek pro ČSTV rozpočtován v objemech 695–680 mil. Kč, což odpovídalo danému slibu, že akcionáři obdrží i při splátkách obligací částku 1 miliardy. Tento objem však byl krácen vinou zákona o DPH, i když příjemci výtěžku byli politickou reprezentací ubezpečováni, že změna zákona bude kladně vyřízena.
3. Teprve v roce 2008 je výtěžek SAZKA a.s. plánován na objem dosažený v roce 2007 + státní dotace na rozvoj tělesné výchovy a sportu, čímž se opět dosahuje slíbené miliardy pro akcionáře, byť ze dvou zdrojů.
4. Dividendy ostatních společností vycházejí zejména při charakteru jejich podnikání z vlivů počasí, tj. nedostatek sněhu v uplynulých dvou zimách, škody napáchané vichřicí v roce 2006 apod.

Přehled zdrojů je tedy následující (uvedeno v tis. Kč):

Zdroj	Rok 2004	Rok 2005		Rok 2006		Rok 2007		Rok 2008
	skutečnost	plán	skutečnost	plán	skutečnost	plán	skutečnost	plán
Výtěžek SAZKA a.s.	690.000	695.000	509.873	679.823	537.535	679.830	537.121	489.478
Dividendy	38.076	23.900	45.571	45.560	35.861	16.500	16.492	17.000
Úrok	344	100	0					
Státní dotace								203.949
Celkem	728.420	719.000	555.444	725.383	573.396	696.330	553.613	710.427

Z výše uvedené tabulky je zřejmé, že plánovaný objem zdrojů osciloval kolem určité částky, kterou zvyšovaly či snižovaly dividendy našich akciových společností v závislosti na již uvedených faktorech. Výrazným snížením však vždy procházel výtěžek SAZKA a.s., a to z důvodu nenaplnění předpokladu, že zákon o DPH bude změněn, a výtěžek pro akcionáře tak bude v úrovni jedné miliardy, a tedy pro ČSTV ve výši 679,823 mil. Kč.

Jak je to tedy s výtěžkem SAZKA a.s. a financováním regionálních – okresních sdružení ČSTV a republikových sportovních svazů?

Pokud vezmeme za prokázaná předcházející fakta, pak musíme konstatovat následující skutečnosti.

1. Rok 2004 byl posledním rokem, kdy nepůsobila změna zákona o DPH (Sazka mohla podle zákona zúčtovat DPH na vstupu i výstupu) a tak ani první splátka obligací na stavbu sportovní arény, nebyla důvodem ke snížení výtěžku pro akcionáře.
2. V roce 2005 začal platit nový zákon o DPH. SAZKA a.s. v tomto roce ztratila 219 mil. Kč. Tuto ztrátu nemohla nahradit vlastními zdroji. ČSTV uhradil stanovený objem do konce roku v objemu 75 % a v polovině září 2006 doplatil z vlastních zdrojů zbytek. Platí tedy fakt, že pokud společnost SAZKA a.s. vysoudí uvedenou částku od státu, bude převedena ČSTV (jde o cca 149 mil. Kč) a o jejím použití rozhodne Valná hromada ČSTV.
3. V roce 2006 pokračovala platnost zákona o DPH a společnost SAZKA a.s. ztratila již cca 266 mil. Kč. Nicméně její výsledek byl lepší než 1 miliarda minus DPH, a proto bylo možno uhradit dalších 11 % doplatku v následujícím roce z tohoto zdroje. Na další vyrovnání již společnost SAZKA a.s. zdroje nemohla vytvořit. I zde platí, že pokud společnost vysoudí zdroje od státu, budou tyto přerozděleny sdruženým subjektům na základě rozhodnutí Valné hromady. Protože všichni koneční uživatelé výtěžku počítali s plánovaným odvodem, rozhodla Valná hromada ČSTV v dubnu 2008, že doplatek 14 % roku 2006 bude proveden ze zdrojů roku 2008. Tyto poukazy budou přednostně realizovány na konci roku 2008 z rezervního fondu, pokud bude naplněn výtěžkem SAZKA a.s. za rok 2007.
4. Rok 2007 byl vyfinancován na úroveň 75 % plánovaného objemu, když společnost SAZKA a.s. ztratila na DPH již více jak 282 mil. Kč. Objem 75 % však byl dosažen dotací od rezervního fondu ve výši necelých 50 mil. Kč (přesný údaj uveden níže), a proto i toto navýšení bylo vyrovnáno z předpokládaného výtěžku za rok 2008. Pokud společnost SAZKA a.s. vysoudí od státu vrat DPH, bude příslušný doplatek realizován okamžitě, protože nebyl vyrovnán žádnými zdroji ČSTV či SAZKA a.s. Jde tedy o kvalitativně jiný případ než v letech 2005 a 2006.
5. V roce 2008 byl objem předpokládaného výtěžku pro rok 2008 počítán již s dopadem zákona o DPH (poprvé). Naopak vlastní zdroje byly posíleny státní dotací. Tato státní dotace byla poskytnuta v plánovaném rozsahu a byla také plně sdruženým subjektům zaslána. I když ČSTV neobdržel žádné prostředky z výtěžku 2008 a měl k dispozici pouze 17 mil. Kč dividend, provedl k datu 5. 11. 2008 financování sdruženým subjektů částkou cca 101 mil. Kč, dále hradil vlastní rozpočet a společné výdaje ve výši cca 53 mil. Kč. To vše z rezervního fondu. Platí, že objem prostředků roku 2008 by měl být ze strany Sazka a.s. doplacen do cca poloviny roku 2009, přičemž výše odvodu by neměla být krácena (muselo by dojít k dramatickému výpadku tržeb společnosti SAZKA a.s. v konci roku 2008).
6. V příložených tabulkách je uveden postup financování sdružených subjektů v letech 2005–2008. Vždy platí zásada, že prostředky jsou zaslány ve stejném objemu regionům i svazům.

Sdružené subjekty dostávají málo, protože vše spotřebuje centrum?

V zásadě platí, že zdroje jsou rozdělovány pro tyto účely:

1. Financování sdružených subjektů
2. Krytí rozpočtu ČSTV
3. Krytí společných výdajů ČSTV
4. Další použití

Použití zdrojů je v jednotlivých letech v podstatě neměnné a vykazuje tyto hodnoty:

Důvod použití	Rok 2004	Rok 2005		Rok 2006		Rok 2007		Rok 2008
	skutečnost	plán	skutečnost	plán	skutečnost	plán	skutečnost	plán
Financování sdružených subj.	599.413	610.684	610.684	611.106	525.477	578.882	436.412	593.416 ³⁾
Krytí rozpočtu ČSTV	27.751	28.744	27.179	28.655	27.595	28.881	27.740	27.927
Krytí společných výdajů	33.714	33.000	33.689	39.050	39.721	38.995	38.966	39.290
Další použití	46.572	46.572	46.572	46.572	46.572	46.572	46.572	49.794

Je třeba podat vysvětlení k částkám „další použití“:

1. Léta 2004–2007 – jde o navyšování základního kapitálu společnosti SAZKA a.s., a to podle rozhodnutí Valné hromady ČSTV v roce 1998
2. Rok 2008 – jde o doplnění rezervního fondu, protože v roce 2007 byla vyplacena vyšší dotace než byly zdroje pro rok 2007
3. Z této částky je 85 485 000 Kč zdrojem dofinancování 14 % roku 2006

To není možné, vždyť na Strahově je tolik lidí?

To je zásadní mýlka. Oproti roku 1989, kdy bývalý Československý svaz tělesné výchovy, popřípadě Český ústřední výbor ČSTV, zaměstnávaly všechny zaměstnance, včetně pracovníků svazů, pracujících v současné době na „Strahově“ tyto kategorie zaměstnanců.

1. Zaměstnanci ČSTV, kteří jsou placeni z rozpočtu ČSTV (v roce 2006 jich bylo 29, v roce 2007 již 28, v roce 2008 jich pracovalo 26 a pro rok 2009 se počítá s 24 zaměstnanci).
2. Zaměstnanci ČSTV pro hospodářskou činnost a zaměstnanci sportovního areálu Strahov, kteří však nejsou placeni z rozpočtu ČSTV a mají své náklady plně kryty příjmy ze své činnosti.
3. Zaměstnanci svazů, kteří jsou však zaměstnanci příslušných sportovních svazů, které si samy rozhodují o jejich počtech, mzdové náklady si hradí z vlastních svazových rozpočtů, tedy nikoliv z rozpočtu ČSTV.

Dobře, tak proč těch lidí je i nadále 26?

Rozpočet ČSTV kryje činnost vedoucích funkcionářů a nezbytného aparátu, který zabezpečuje činnost vlastní organizace. V současné době je tedy skladba zaměstnanců následující.

1. Předseda ČSTV a jeho sekretářka + sekretářka pro místopředsedy ČSTV, která mj. zabezpečuje agendu vyznamenání, cestovního pojištění při výjezdech sportovců svazů do zahraničí, apod.
2. Generální sekretář a jeho sekretářka, který zabezpečuje veškeré zaměstnanecké úkoly pro cca 400 osob, tedy vlastního ČSTV, sportovních center ČSTV, zabezpečuje celou administrativu a přípravu valné hromady, schůzí výkonného výboru, jednání a smluv o pojištění majetku ČSTV, pojištění osob – tedy smlouvy o pojištění všech fyzických členů v TJ/SK a sportovních svazech, internet ČSTV, apod.
3. Ekonomický ředitel a jeho sekretářka, který zabezpečuje veškerou ekonomiku nejen neziskové části ČSTV, ale i pro hospodářskou činnost.
4. Ekonomický úsek se sedmi lidmi (1 pracovnice ukončí svoji činnost k 31. 1. 2009) s tím, že jde o tři zaměstnance, kteří zabezpečují celou oblast investic, zejména sdružených subjektů, jedna účetní, která účtuje o všech skutečnostech neziskové části ČSTV, jedna pracovnice, která zabezpečuje delimitace majetku a dvě (od ledna 2009 jedna) pracovnice na veškeré financování neinvestičního charakteru, včetně smluvní agendy, vyúčtování státních zdrojů, apod.
5. Legislativně právní útvar s jednou právničkou pro činnost ČSTV, pracovníci pro personální otázky pro již zmíněných 400 zaměstnanců a sekretářku, která zabezpečuje spisovou agendu tohoto rozsáhlého úseku.
6. Odbor sportu s vedoucím odboru, pracovníky pro TJ/SK a svazy, kteří zabezpečují evidenci sportovců, registraci sportovců a zabezpečují i funkci tiskového mluvčího ČSTV.
7. Oddělení služeb se 4 zaměstnanci (od 1. 1. 2009 jen tři zaměstnanci), kteří zabezpečují koordinaci s úsekem „Strahova“ při nájemních vztazích sportovních svazů, pečují o počítačovou síť a zabezpečují autoprovaz (2 řidiči).
8. Sekretariát Revizní komise ČSTV se 2 zaměstnanci, kteří zabezpečují činnost komise, včetně provádění vlastní kontrolní činnosti.

Je tedy zřejmé, že řada funkcí se navzájem zastupuje, jsou zabezpečovány i jiné agendy a některé agendy přecházejí do hospodářské činnosti (podatelna, archiv, apod.)

Dobře, proč tyto pracovníci stojí tolik peněz?

Schválený rozpočet pro rok 2008 předpokládá následující hlavní rozdělení nákladů vlastního rozpočtu takto:

1. Mzdy	12,989.000 Kč
2. Zdravotní a sociální pojištění	5,130.000 Kč
3. Spotřeba materiálu	1,132.000 Kč
4. Údržba	290.000 Kč
5. Cestovné	1,081.000 Kč
6. Ostatní služby	6,650.000 Kč

7. Jiné náklady	839.000 Kč
8. Odpisy	770.000 Kč

Pokud jde o jednotlivé náklady pak je třeba upozornit na největší výdaje:

1. Výroba vyznamenání	600.000 Kč	– výrazný podíl ze spotřeby materiálu
2. Valná hromada ČSTV	800.000 Kč	– zejména velký podíl na cestovním
3. Náklady na služby v kancelářích	2,200.000 Kč	– zejména podíl z ostatních služeb (vytápění, elektřina, voda)

Z přehledu je tedy zřejmé, že rozpočet je velmi umírněný a není dost možné si představit, že by mohl být v průběhu roku krácen, a přitom byly zachovány všechny činnosti, jak se někdy navrhuje.

Přes tuto skutečnost bude rozpočet pro rok 2009 ještě úspornější.

Co jsou společné výdaje?

Společnými výdaji jsou takové náklady, které jsou placeny nikoliv ve prospěch zaměstnanců ČSTV, ale naopak ve prospěch sdružených subjektů.

Pro informaci lze uvést náklady za rok 2008:

1. Úrazové pojištění členů ČSTV	14,000.000 Kč
2. Dotace krajským sdružením ČSTV	21,900.000 Kč
3. Poplatek OSA a INTEGRAM	1,810.000 Kč
4. Podíl na tisku Zpravodaje TP ČSTV (dostávají všechny TJ/SK i svazy zdarma)	1,000.000 Kč
5. Podíl na nákladech Všesportovního kolegia	460.000 Kč
6. Dotace přidruženým svazům	200.000 Kč
7. Společné příjmy	- 80.000 Kč

Z přehledu je tedy patrné, že tyto náklady skutečně slouží sdruženým subjektům a jejich krácení je sice možné, ale přineslo by významné škody.

Dobře a jak bude financován rok 2009?

Především předpokládáme tyto zdroje:

1. Výtěžek SAZKA a.s. pro rok 2009 pro ČSTV	476.000.000 Kč
2. Státní dotace	203,949.000 Kč
3. Dividendy ostatních a.s.	17.000.000 Kč

Státní dotace by měla být opětovně uhrazena v daném roce. Za použití celého rezervního fondu je pak možno předpokládat, že financování sdružených subjektů bude na úrovni 75–77 % plánovaného objemu, protože předpokládáme, že celý výtěžek SAZKA a.s. za rok 2009 bude k dispozici až v roce 2010.

Ing. Vladimír Srb, JUDr. Pavel Pávek

Přehled o financování vlastními prostředky ČSTV v letech 2005–2008

rok 2005	02.02.05	1.3.05	6.4.05	21.6.05	4.7.05	4.8.05	19.9.05	4.11.05	24.11.05	7.12.05	9.12.05	22.12.05	19.9.06
	6,5%	13,0%	19,5%	26,0%	32,5%	39,00%	47,2%	50,1%	56,0%	62,0%	65,0%	75,0%	100,0%

rok 2006	20.2.06	20.3.06	14.4.06	2.5.06	30.5.06	29.6.06	31.7.06	29.8.06	2.10.06	3.11.06	30.11.06	13.12.06	20.12.06	31.8.07	Celkem poukázáno	zbývá dofinancovat	
	5,0%	9,9%	19,8%	24,7%	30,0%	35,0%	43,0%	51,0%	59,0%	60,5%	62,5%	70,5%	75,0%	86,0%		14,0%	

rok 2007	31.1.07	20.2.07	12.3.07	23.3.07	29.3.07	6.4.07	2.5.07	29.5.07	29.6.07	31.7.2007	29.8.2007	1.10.2007	30.10.07	15.11.07	7.12.07	12.12.07	2.4.08	Celkem poukázáno
	2,6%	5,7%	8,3%	12,5%	16,7%	21,9%	24,5%	27,0%	30,0%	33,0%	36,0%	41,0%	45,0%	49,0%	53,2%	70,0%	75,0%	

rok 2008	15.2.08	11.4.08	8.7.08	16.10.08	30.1.08	29.2.08	2.4.08	29.4.2008	30.5.2008	2.7.2008	1.10.2008	
	MF záloha 10,5 % ze SO/07	MF záloha 10,5 % ze SO/07	Sazka záloha 54,05% ze SO 2008	MF ze SO/08 do 100%	Sazka záloha 2% ze SO 2007	Sazka záloha 4% ze SO 2007	Sazka záloha 8% ze SO 2007	Sazka záloha 38,18% ze SO 2008	Sazka záloha 40% ze SO 2008	Sazka záloha 42% ze SO 2008	Sazka záloha 56,05% ze SO 2008	MF+ sazka 2008 60%