

Postup instalace účetního softwaru ABRA G2 verze 5.03.11 pro ČSTV na operačním systému Windows XP

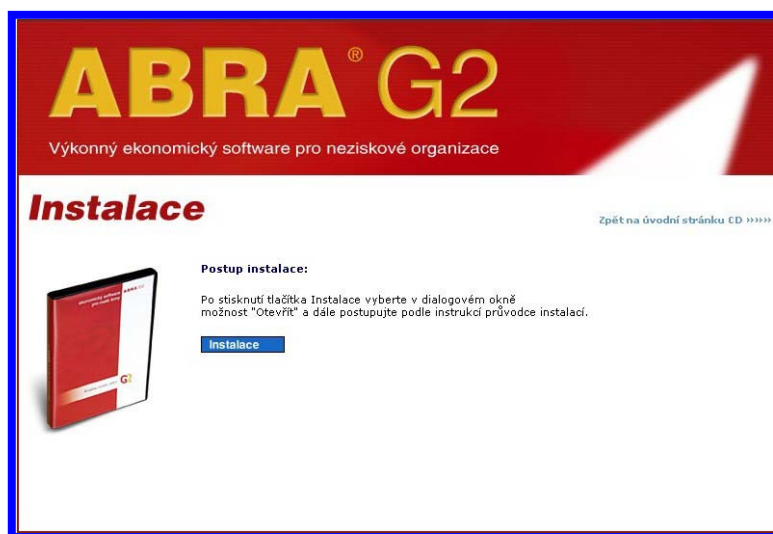
Postup instalace je vyzkoušen na počítači, který má aplikovány Aktualizaci Service Pack2 a má zapnuty všechny nabízené ochrany.

1. Instalace SW „ABRA G2“ pro ČSTV

Po založení instalačního CD do mechaniky by se měla objevit za několik sekund úvodní obrazovka, která obsahuje volbu „Instalace“.

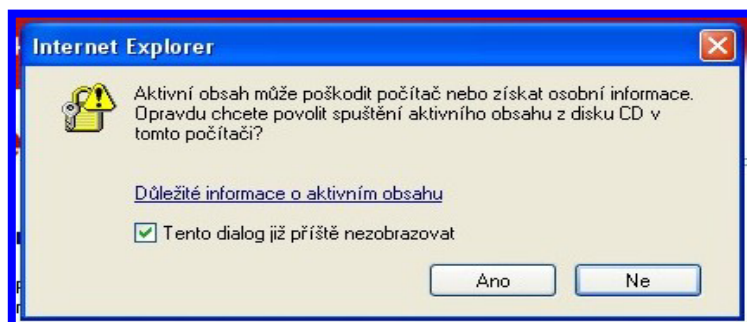


Stisknutím tohoto tlačítka se nainstaluje průvodce instalací programu, který provází uživatele procesem instalace jednotlivých programových komponent.

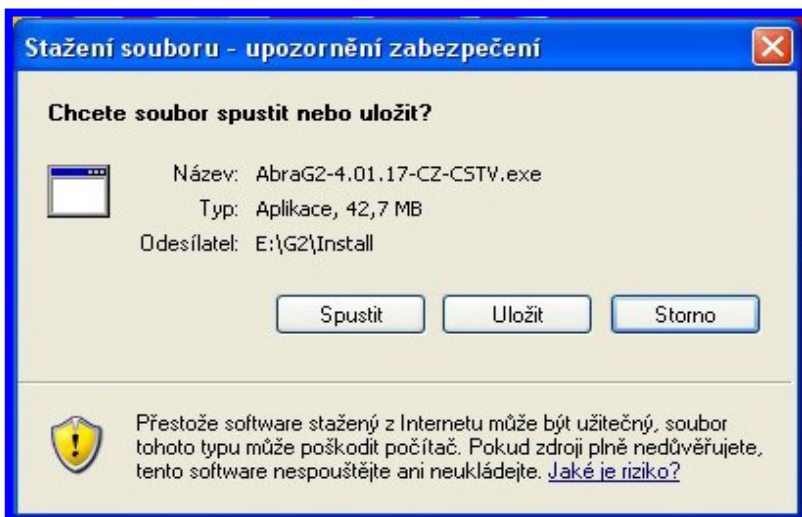


Objeví se okno nadepsané „Instalace“, pod tím pokyny co má uživatel udělat v dalším kroku a konečně pokračovací modré tlačítko „Instalace“.

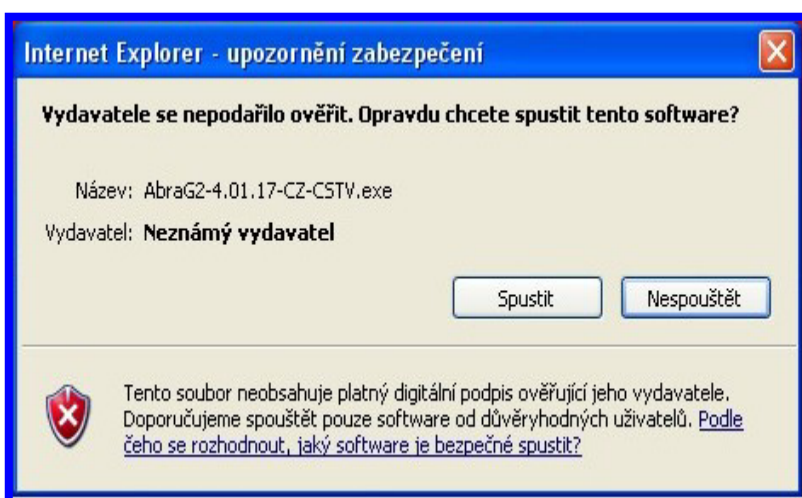
Klikněte na toto modré tlačítko – po několika sekundách (potřebných k roztočení CD ROMu) se objeví okno nadepsané



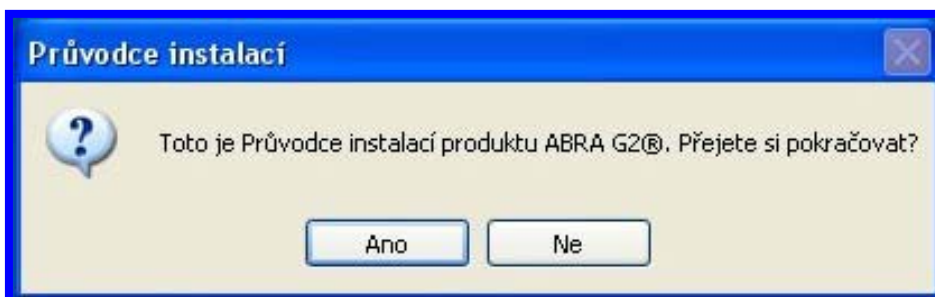
„Internet Explorer“ s bezpečnostním upozorněním na riziko čtení dat z CD, které v tomto případě ignorujeme kliknutím na tlačítko „Ano“.



Objeví se okno „**Stážení souboru**“ a v něm je třeba kliknout na tlačítko „**Spustit**“



Další okno, které se objeví je nadepsáno „**Internet Explorer – upozornění zabezpečení**“ a v něm klikněte na „**Spustit**“.



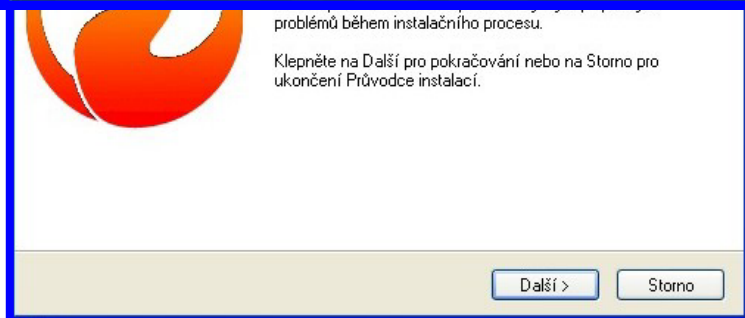
Objeví se okno nadepsané „**Průvodce instalací**“ a na dotaz zda si přejeme pokračovat v průvodci instalací klikněte na tlačítko „**Ano**“.

Pokud na počítači nebyl dosud systém ABRA G2 instalován objeví se informace „Nebyl nalezen žádný databázový server“ a kliknutím na tlačítko „**NE**“ je odmítnuta možnost jeho stažení z Internetu. Rychlejší bude jeho instalace z instalačního CD ROMu ABRY, která je již vložena v mechanice počítače.

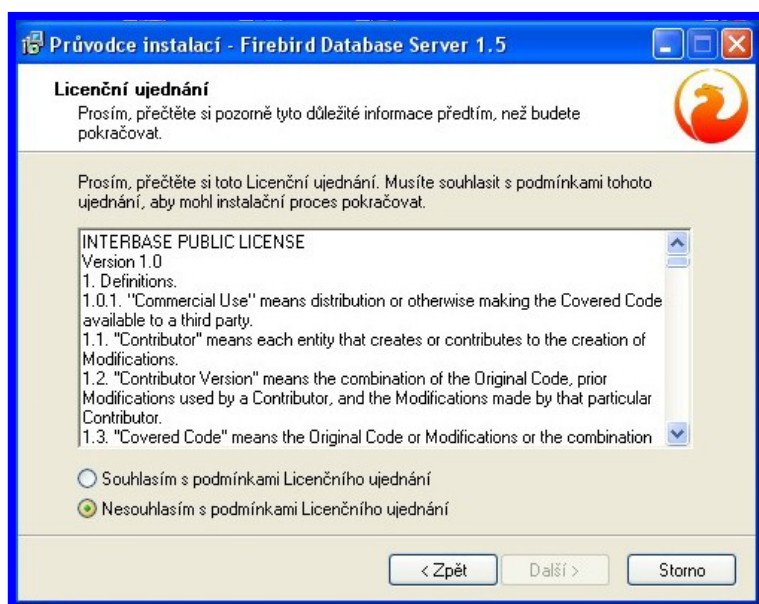
K vyhledání instalačního programu na CD použijeme např. Průzkumník Windows (tlačítko Start-Všechny programy-Příslušenství-Průzkumník Windows) a poklepaním na ikonu programu **Firebird-1.5.2.4731-CZ.exe** spustíme instalaci databázového serveru Firebird v.1.5, který je nutný pro správnou činnost ABRY G2.

Pozn. Pokud stahujete Firebird z Internetu nelze použít verzi 2.0 je třeba stáhnout verzi 1.5

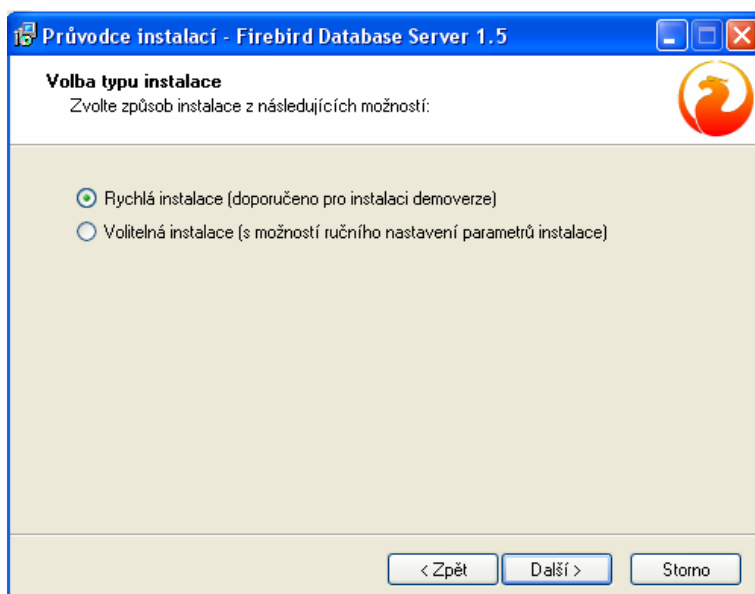
Následují okna informující o postupu instalace databázového serveru.



Zde není potřeba měnit žádné nastavení pouze všechny dotazy odsouhlasit „**Další**“.



Zde klikneme na tlačítko „**Souhlasím**“ a pokračujeme kliknutím na tlačítko „**Další**“.



Zde není třeba měnit žádné parametry, pouze klikneme na tlačítko „**Další**“ a tím proběhne instalace databázového serveru do úspěšného konce. Celý tento krok (instalace databázového serveru) je automaticky vynechán pokud instalujeme ABRU G2 opakovaně a databázový server Firebird již na počítači běží.

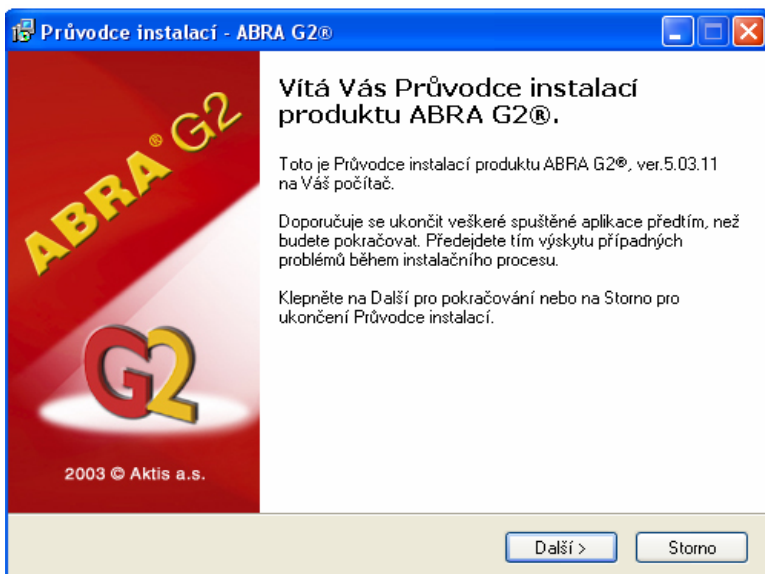
Po skončení instalace Firebirdu je nutné znovu spustit instalaci ABRY G2 z CD, které máte vloženo v počítači. To lze udělat několika způsoby, z nichž nejjednodušší je asi vyjmout CD ROM z mechaniky počítače a znovu jej tam vložit. Systém pomocí programu arun.exe (umístěného na CD ROMu) automaticky spustí instalaci a na displeji by se mělo objevit následující instalační okno (viz obrázek níže).

Pokud by se tak nestalo je třeba vyhledat na CD ROMu (např. pomocí „Průzkumníka Windows“) program „arun.exe“ nebo „install.html“ a poklepáním jej spustit ručně.

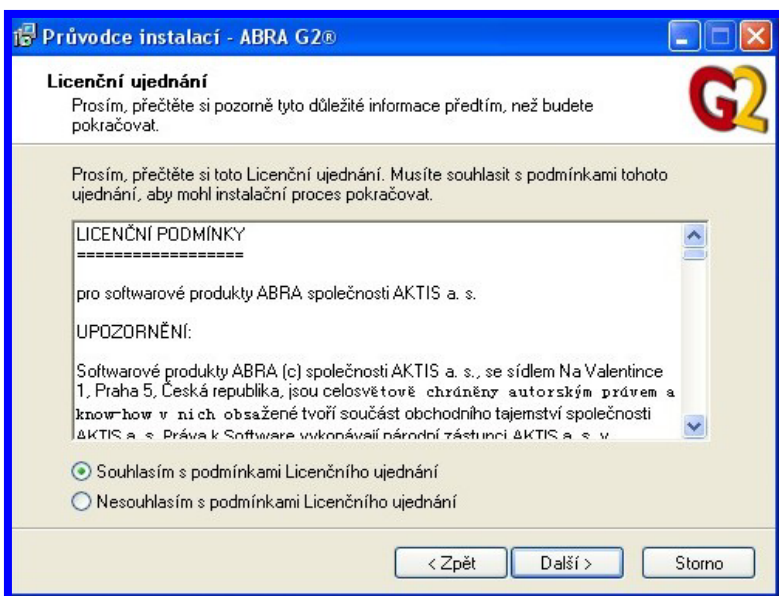


Potom je možné kliknutím na modré tlačítko „**Instalace**“ spustit vlastní instalaci účetního softwaru ABRA G2.

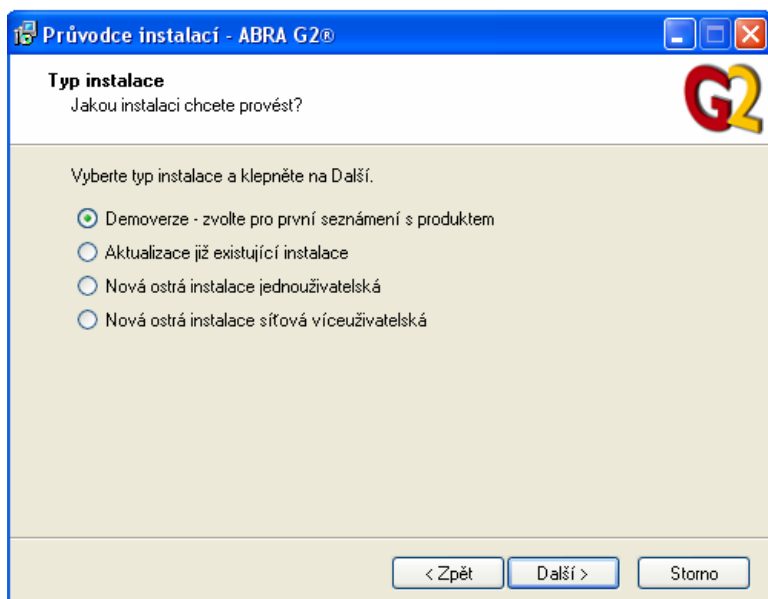
Po několika sekundách se objeví okno nadepsané „**Stažení souboru**“ a v něm je třeba kliknout na tlačítko „**Spustit**“. Další okno, které se objeví je nadepsáno „**Internet Explorer – upozornění zabezpečení**“ a v něm klikněte na „**Spustit**“.



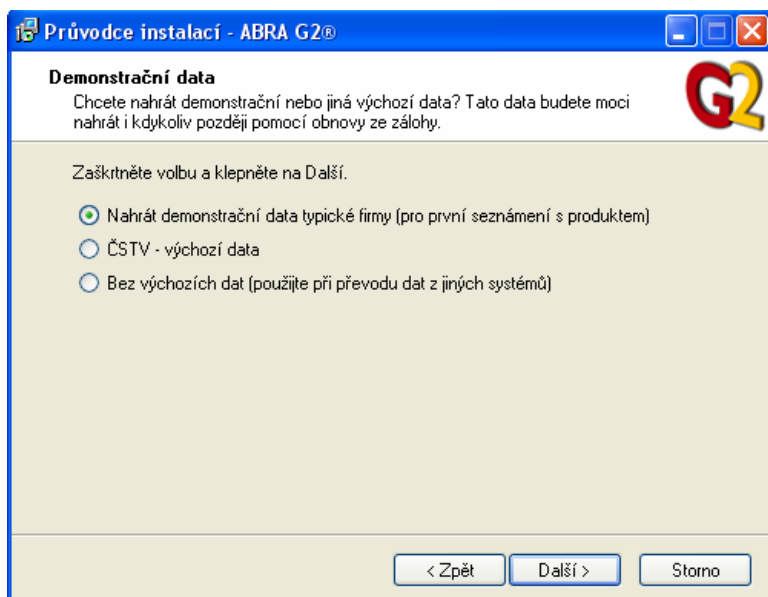
Objeví se informace „Toto je průvodce instalací ABRA G2. Přejete si pokračovat?“ – klikněte na „**Další**“.



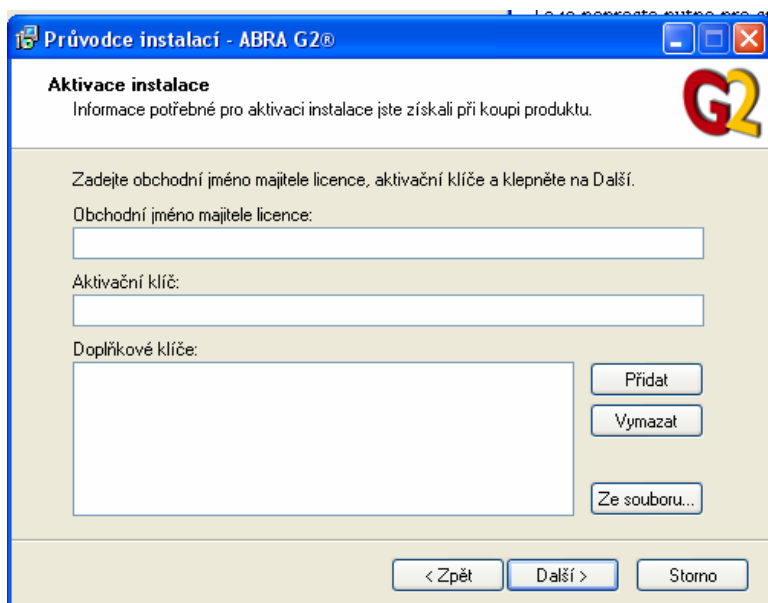
Na dotaz zda „**Souhlasím s podmínkami licenčního ujednání**“ klikněte na toto tlačítko a pokračujte kliknutím na tlačítko „**Další**“.



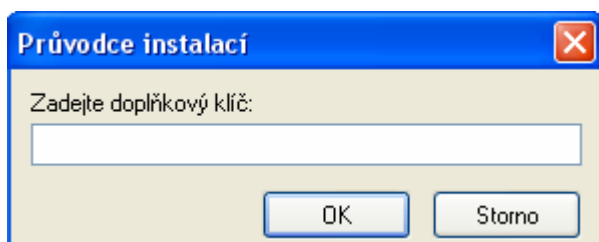
V tomto okně je třeba kliknutím na příslušné tlačítko rozhodnout o typu instalace. Pokud uživatel práci s programem již ovládá může kliknout na tlačítko „**Nová ostrá verze jednouživatelská**“ a rovnou při instalaci tak program aktivovat pomocí aktivačních kódů. Nejčastější je však ponechání nastavené implicitní volby „**Demoverze**“, která slouží pro zaškolení uživatele a umožňuje aktivovat program později, až si uživatel bude jist, že program dostatečně ovládá.



V obou případech. ať už ostré verze nebo demoverze pokračujeme dále v instalaci kliknutím na tlačítko „**Další**“ v několika oknech, až se dostaneme do okna (viz obr. vlevo) kde musíme kliknout (v případě demoverze i ostré verze) vždy na tlačítko „**ČSTV – výchozí data**“. To je naprosto nutné pro správnou funkci systému. Pokud se to nestane budou chybně sestaveny některé výstupní sestavy a pro potřeby ČSTV.



V případě, že jste volili již při instalaci „ostrou verzi“ je třeba program aktivovat (v případě demoverze se proces instalace zastaví až u okna nadepsaného „Dokončuje se instalace produktu ABRA G2“-viz obrázek níže). V okně vyplníme v položce „Obchodní jméno majitele licence“ vždy výraz „**CSTVmulti**“. Do položky „**Aktivační klíč**“ vložíme (nejlépe kopírováním) z „Licenčního dokumentu“ řetězec znaků označený jako „**Hlavní klíč**“.



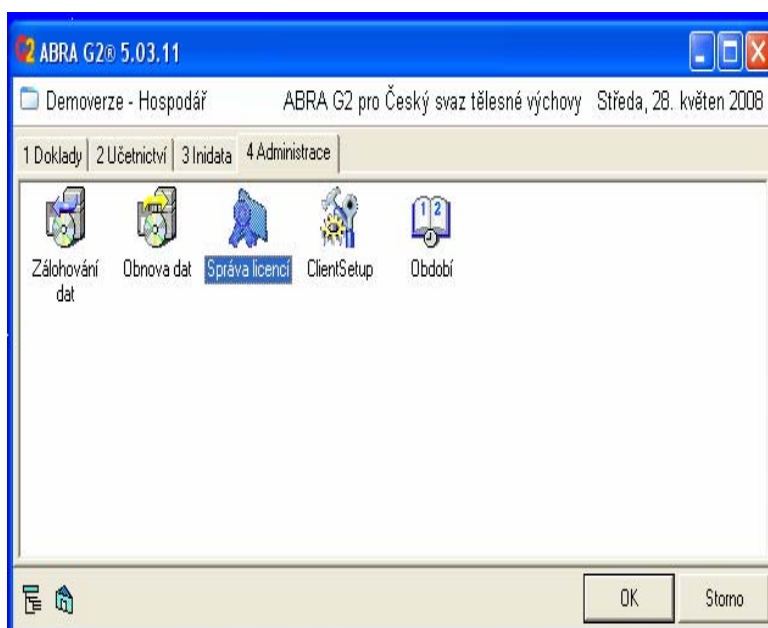
Kliknutím na tlačítko „Přidat“ otevřeme okénko, kam vložíme doplňkový klíč z „Licenčního dokumentu“. Klikneme na „OK“ a na tlačítko „Další“ ve spodní části okna a všechny následující dotazy řešíme kliknutím na tlačítko „Další“.



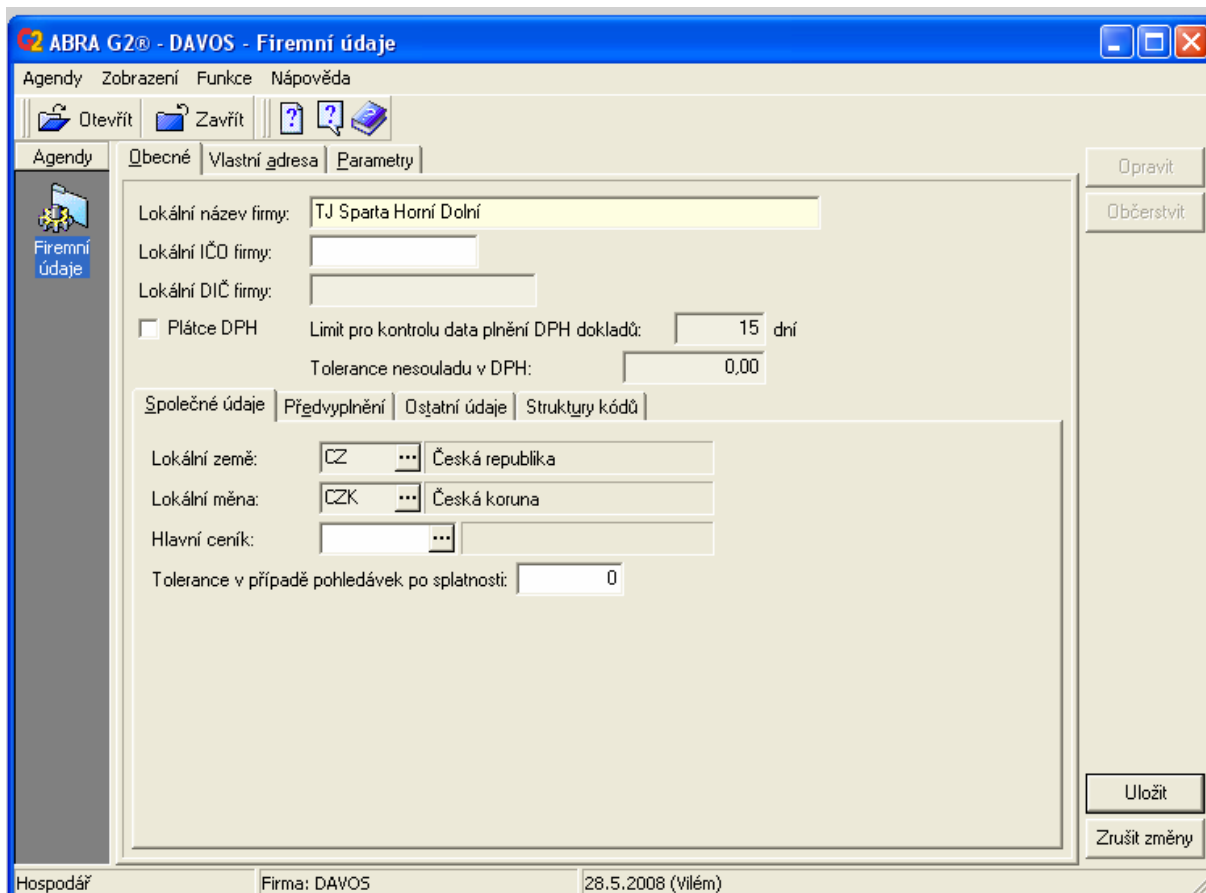
Spustí se vlastní proces instalace, až do doby, kdy se objeví toto okno. Kliknutím na tlačítko „Dokončit“ se rozběhne závěrečná část instalace.

Po tomto kroku ještě běží vlastní instalace po dobu cca 3 až 5 minut, o čemž se můžeme přesvědčit kliknutím na minimalizované okno ABRA G2® ve spodní liště.

Program po tomto kroku ukončíme (úplně jej zavřeme) a znovu nastartujeme. Posledním krokem je zadání firemních údajů pro úplnou identifikaci subjektu a také pro správné údaje v záhlaví výstupních sestav. To platí pouze pokud instalujeme „ostrou verzi“, programu – nikoliv pouze demoverzi.



Po nastartování klikneme na kartu „3 Inidata“ a zde dále klikneme na ikonu „Firemní údaje“ – objeví se okno (viz obrázek níže), kde je třeba nastavit všechny potřebné údaje sloužící k identifikaci subjektu po kliknutí na tlačítko „Opravit“, které se nachází na pravé straně v horní části okna.

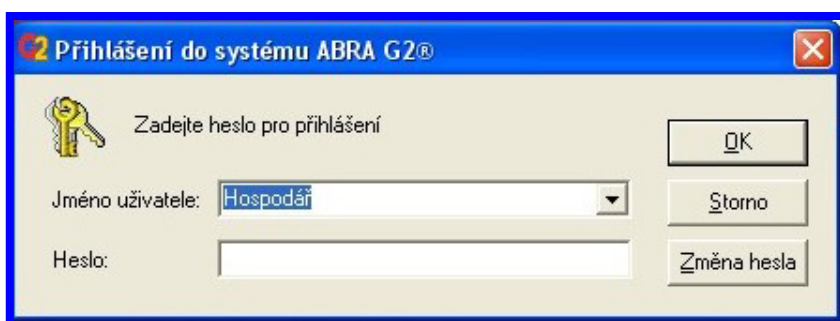
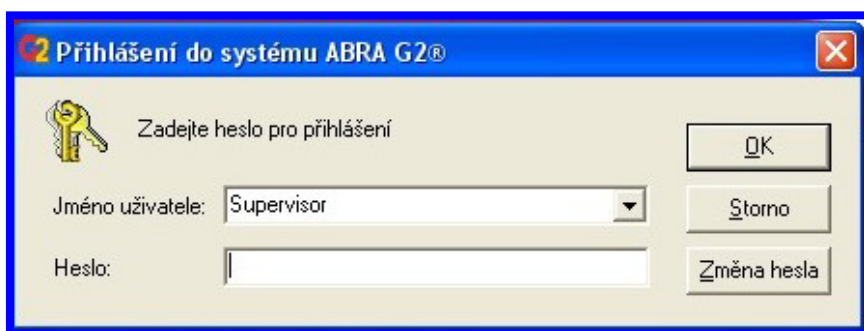


Po nastavení všech potřebných údajů klikem na tlačítko „Uložit“ (vpravo dole) všechny nastavené údaje zapíšeme a program restartujeme (úplně ukončíme a znovu nastartujeme).

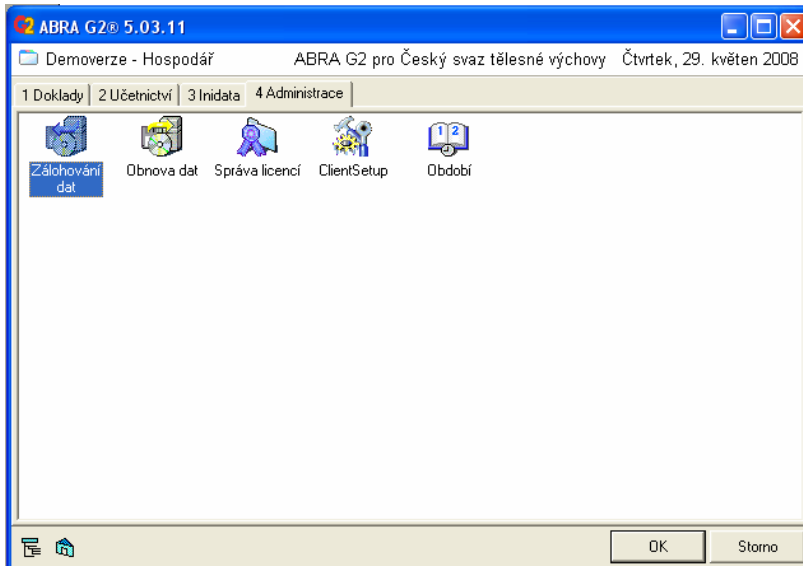
2. Nastavení „Otevřeného rozhraní“

Dalším úkonem při instalaci je nastavení „Otevřeného rozhraní“ v aplikaci ABRA G2.

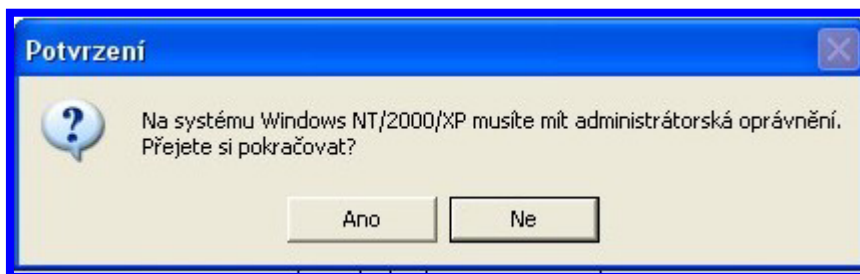
Po ukončení instalace je automaticky nastartováno okno „Přihlášení do systému“.



Jako uživatele při úvodním přihlášení vybereme položku **Hospodář** (rozbalovací menu vpravo u okénka „Jméno uživatele:“). Heslo v demoverzi není žádné – odklepeme **Enter**

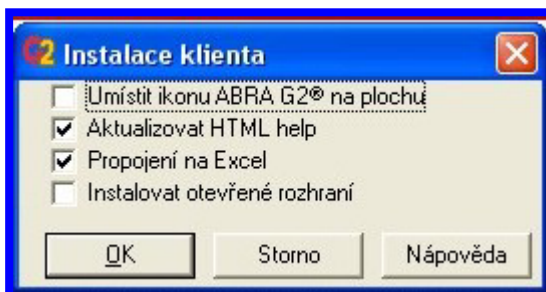


Tím nastartujeme program ABRA G2 a v okně klikneme na záložku „Administrace“ v okně záložky „Administrace“ poklepeme (2x) na ikonu „ClientSetup“.



Okno „Potvrzení“ nás informuje, že v systémech Windows NT nebo 2000 nebo XP je nutné disponovat v tomto kroku administrátorským oprávněním klikněte na

„ANO“.



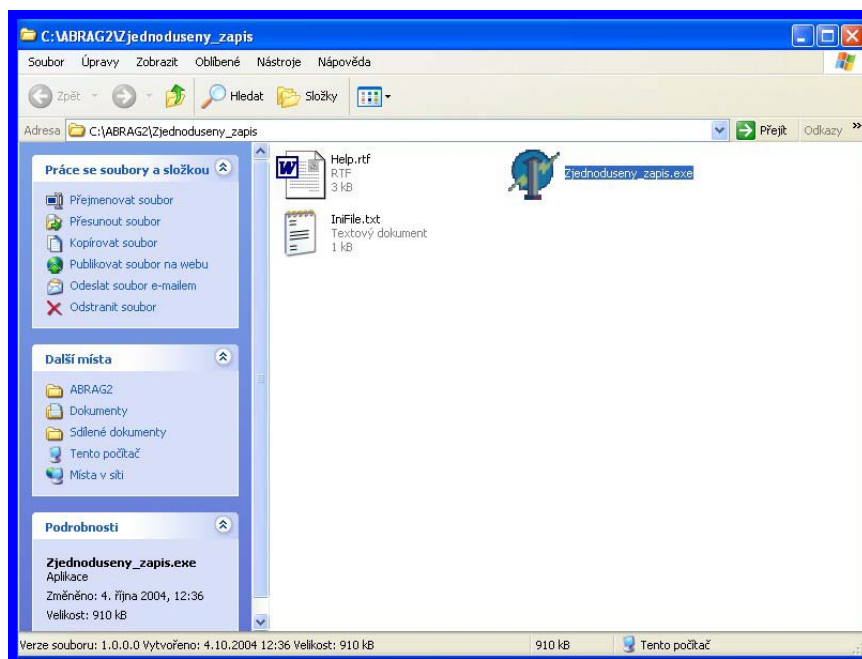
V okně „Instalace klienta“ zaškrtneme políčko „Instalovat otevřené rozhraní“. Potvrdíme tlačítkem OK a zavřeme všechna okna.

Tím je vlastní proces instalace programu ABRA G2 ukončen.

3. Instalace programu pro zpracování interních dokladů – „Zjednodušený zápis“ (tato verze je připravována pro zjednodušené zápisy dokladů k použití v malých TJ/SK a pro event. zpracovávání účetnictví TJ/SK v kancelářích reg. sdružení ČSTV)

Zároveň s instalací ABRA G2 je nainstalována do stejného adresáře i aplikace „Zjednodušený zápis“. Po nainstalování softwaru ABRA G2 je vhodné umístit na plochu zástupce tohoto programu pro snadnější start této pomocné aplikace. K tomu je možné použít např. následující postup:

Poklepním na ikonu „**Tento počítač**“ a dále „**Místní disk C:** (kde máme instalován program ABRA G2) v adresáři **C:\ABRAG2\Zjednoduseny_zapis** klikneme **pravým tlačítkem myši** na ikonu programu **Zjednoduseny_zapis.exe**.



V místním menu vybereme položku **Odeslat** (levým tl.) a v dalším menu klikneme (levým tl.) na položku **Plocha(vytvořit zástupce)**. Tím je umístěna spouštěcí ikona programu na plochu.

Dříve než začnete pracovat s instalací aplikace „**Zjednodušený zápis**“ přečtete si soubor **Nápovědu** kde jsou užitečné rady pro práci s některými klávesovými zkratkami.

4. Kopírování výkazů

Na instalačním CD ROMu jsou umístěny dva excelovské soubory(), Které je nutné nakopírovat do adresáře, kde je umístěna instalace programu ABRA G2. Pokud nebyla cesta při instalaci změněna je to adresář C:\ABRAG2. Soubory obsahují aktuální výkazy účetní výkazy modifikované pro subjekty ČSTV.

Tím je systém ABRA G2 včetně pomocné aplikace pro interní doklady připraven k práci.